

**ДЕМОГРАФИЧЕСКАЯ ХАРАКТЕРИСТИКА МУНИЦИПАЛЬНОГО
ОБРАЗОВАНИЯ МОСКОВСКОЙ ОБЛАСТИ В НАЧАЛЕ XXI ВЕКА
(НА ПРИМЕРЕ ГОРОДА ДОМОДЕДОВО)**

© Я.А. Оленин

Московский государственный медико-стоматологический университет
имени А.И. Евдокимова, Москва, Российская Федерация

Цель. Провести сравнительный анализ официальных статистических данных по демографическим процессам в Московской области и городе Домодедово за 2000-2018 гг.

Материалы и методы. Выполнен сбор информации и анализ демографических процессов в Московской области и городе Домодедово на основе данных Росстата, Мособлстата, МИАЦа МО и сайтов соответствующих организаций. Статистическая обработка данных включала: вычисление средней арифметической простой, процентное соотношение величин, экономико-демографическую нагрузку на трудоспособное население, демографические коэффициенты и степень экономичности роста населения.

Результаты. Численность населения Московской области с 2000 по 2018 гг. увеличилась на 13,2%, а города Домодедово на 123,9%. Бурный рост численности населения города Домодедово напрямую связан с миграцией. В Московской области на 2018 год проживало 53,7% женщин и 46,3% мужчин, а в городе Домодедово 53,4% женщин и 46,6% мужчин. Возрастно-половая структура населения в Московской области с 2000 по 2018 гг. изменилась за счет снижения доли детей (0-14 лет), увеличения доли трудоспособного населения (15-59 лет) и старше трудоспособного населения (60+ лет). В городе Домодедово за аналогичный период времени отмечается обратная тенденция. Возрастные группы населения области и города Домодедова формируются по регрессивному типу, но отмечается положительная динамика по городу Домодедово. Экономико-демографическая нагрузка на трудоспособное население нетрудоспособным контингентом в городе Домодедово за изучаемый период времени увеличилась на 17,3%. В области отмечается схожая тенденция. Коэффициент рождаемости в городе Домодедово за изучаемый период времени увеличился на 31,1%, а относительно 1990 года – на 18%. В Московской области отмечается схожая тенденция, но с меньшими уровнями коэффициента. Суммарный коэффициент рождаемости имеет стойкую тенденцию к увеличению, однако остается ниже значения «2». Коэффициент общей смертности населения Московской области уменьшился на 29,5%, а относительно 1990 года остается выше на 0,8%. В городе Домодедово за период с 2000 по 2018 гг. коэффициент общей смертности уменьшился на 31,7%, а относительно 1990 года – на 2,6%. Коэффициент младенческой смертности в Московской области за изучаемый период времени снизился на 3,2 раза, а относительно 1990 года – на 3,7 раза. В городе Домодедово за тот же период времени этот показатель снизился на 3,5 раза, а к 1990 году – в 8,4 раза. Смертность трудоспособного населения города Домодедово за изучаемый период времени снизилась на 31,6% в абсолютных значениях. Доля умерших в трудоспособном возрасте от всех умерших уменьшилась с 37,1 до 28,5%. Средняя продолжительность предстоящей жизни в городе Домодедово в начале XXI века увеличилась на 6,27 года на оба пола, причем у мужчин она увеличилась на 7,58 года, а у женщин – на 4,52 года. По области отмечается схожая тенденция.

Выводы. В условиях сложившейся в начале XXI века медико-демографической ситуации, при сохранении существующего уровня смертности лиц трудоспособного возраста, и

особенно мужчин, в достаточно короткий срок может возникнуть дефицит трудовых ресурсов, что, в свою очередь, будет препятствовать созданию устойчивой ресурсной базы государства и дальнейшему экономическому развитию. Привлечение мигрантов возможно позволит решить острый дефицит трудовых кадров, но при этом создаст дополнительные вызовы для государства и общества.

Ключевые слова: демография; общественное здоровье; численность населения; статистика; Российская Федерация; Московская область; город Домодедово.

DEMOGRAPHIC CHARACTERISTICS OF MUNICIPAL ENTITY IN MOSCOW REGION AT THE BEGINNING OF XXI CENTURY (ON AN EXAMPLE OF DOMODEDOVO TOWN)

Y.A. Olenin

Evdokimov Moscow State University of Medicine and Dentistry, Moscow, Russian Federation

Aim. Comparative analysis of the official statistical data on the demographic processes in the Moscow region and Domodedovo town for 2000-2018.

Materials and Methods. Acquisition and analysis of the demographic processes in the Moscow region and Domodedovo town was performed on the basis of the data of Federal Service of State Statistics, Medical Information Analytical Center of Moscow region and sites of respective organizations. Statistical processing of the data included calculation of the arithmetic mean, percentage of the values, economico-demographic burden on the population of the working age, demographic coefficients and the extent of economical efficiency of the population growth.

Results. The population of the Moscow region increased by 13.2% from 2000 to 2018, and that of Domodedovo by 123.9%. The rapid growth of the population of Domodedovo is directly related to migration. The population in the Moscow region in 2018 included 53.7% of women and 46.3% of men, and in Domodedovo – 53.4% of women and 46.6% of men (for 2018). The age and gender structure of the population of the Moscow region changed in 2000-2018 due to a decrease in the proportion of children (0-14 years), an increase in the proportion of the working-age individuals (15-59 years) and in the proportion of individuals above the working-age (60+ years). In Domodedovo a reverse trend was noted in the same period of time. The age groups of the population of the region and of Domodedovo are formed according to a regressive type, but there is a positive dynamics for Domodedovo. The economic and demographic burden of disabled contingents on the able-bodied population in Domodedovo increased by 17.3% during the study period. A similar trend was noted in the region. The birth rate in Domodedovo increased by 31.1% in the study period and, as compared to 1990, by 18%. In the Moscow region, a similar trend was observed, but with lower coefficient levels. The total birth rate in the Moscow region and in Domodedovo has a steady growing tendency, but, however, remains below the value «2». The mortality rate of the population of the Moscow region for the studied period decreased by 29.5%, but is 0.8% higher than in 1990. In Domodedovo in the period from 2000 to 2018, the overall mortality rate decreased by 31.7%, and, compared to 1990, by 2.6%. The infant mortality rate in the Moscow region decreased 3.2 times during the study period, and 3.7 times compared to 1990, and in Domodedovo it decreased 3.5 times for the same period of time, and, compared to 1990, 8.4 times. The mortality rate of the working-age population of Domodedovo during the study period decreased by 31.6% in absolute values. The percentage of deaths of working-age individuals from all deaths decreased

from 37.1 to 28.5%. The average life expectancy in Domodedovo at the beginning of XXI century increased by 6.27 years for both genders, in men it increased by 7.58 years, and in women by 4.52 years. A similar tendency was observed in the region.

Conclusions. The medico-demographic situation established by the beginning of XXI, with the existing mortality level of working-age individuals especially of men, may rather rapidly lead to deficit of the work force which, in turn, will prevent creation of a stable resource base and further economic development of the country. Attraction of migrants will probably permit to solve the problem of deficit of the labor force, but will simultaneously create additional challenges for the government and society.

Keywords: *demography; public health; population size; statistics; Russian Federation; Moscow region; Domodedovo town.*

Ключевым вопросом экономического развития общества и национальной безопасности является здоровье населения. А здоровье населения является неотъемлемой частью демографического благополучия страны. Складывающаяся последние почти 30 лет ситуация со здоровьем населения и демографией, создает реальную угрозу безопасности страны, как в социальном, так и экономическом плане. Поэтому изучение народонаселения дает возможность оценить состояние человеческих ресурсов страны, определить причины проблем демографии и их влияние на экономику. На социально-экономическое развитие страны и любого региона влияет множество факторов, среди которых важнейшая принадлежит демографическим. Московская область является одним из крупнейших по численности населения регионов нашей страны и обладает большим экономическим потенциалом, а город Домодедово типичный представитель муниципального образования региона. Поэтому для полноценного анализа демографической ситуации Московской области необходимо изучить демографическую ситуацию города Домодедово, что позволит более полно найти пути решения демографических проблем в начале XXI века [1,2].

Цель – провести сравнительный анализ официальных статистических данных по демографическим процессам в Московской области и городе Домодедово за 2000-2018 гг.

Материалы и методы

На первом этапе проведен сбор и анализ информационно-статистических источ-

ников, направлены запросы в Федеральную и территориальную службы государственной статистики Российской Федерации (Росстат, Мособлстат, МИАЦ МО). На втором этапе проведена выкопировка данных по демографическим процессам в Московской области и городу Домодедово из полученных ответов Росстата, Мособлстата, МИАЦа МО и с сайтов соответствующих организаций. Математико-статистический анализ включал вычисление средней арифметической простой, процентное соотношение величин, экономико-демографическую нагрузку на трудоспособное население, демографические коэффициенты и степень экономичности роста населения.

Результаты и их обсуждение

Данные о динамике численности населения и его структуре являются одними из основных демографических показателей, которые определяются как результат естественного и механического движения населения, распределение населения по полу и возрасту, постоянно живущее и пришлое.

При анализе данных в таблице 1 следует отметить, что численность населения Московской области в 2000 году была ниже уровня 1990 года на 1,1%, что является отражением сложной социально-экономической ситуации в стране в 90-е годы. Данная ситуация в меньшей степени затронула город Домодедово, где численность населения к 2000 году увеличилась на 2%.

За изучаемый период времени с 2000 по 2018 год население Московской области увеличилось на 13,2%, а города Домодедово на 123,9%. Данные значения могут

говорить о высоком миграционном притоке на данные территории трудоспособного контингента, который связан с экономическим развитием и увеличением числа рабочих мест, особенно в сфере строительства и логистики. Особенно эти процессы выражены в городе Домодедово [3].

Половая структура населения Московской области и города Домодедово за изучаемый период времени остается практически неизменной. Однако, отмечается незначительная тенденция на увеличение доли мужчин и уменьшение доли женщин в структуре населения (рис. 1).

Таблица 1

Численность Московской области и г. Домодедово (1990, 2000-2018 гг./человек)

Территория	Численность населения											
	1990	2000		2010			2015			2018		
		abc	% ¹	abc	% ¹	% ²	abc	% ¹	% ²	abc	% ¹	% ²
Московская область	6700180	6628173	-1,1	6752727	+0,78	+1,9	7231068	+7,92	+9,1	7503385	+12,0	+13,2
г. Домодедово	55956	57102	+2,0	96 145	+71,8	+68,4	112052	+100,3	+96,2	127850	+128,5	+123,9

Примечание: ¹ – изменения в % к 1990 году; ² – изменения в % к 2000 году

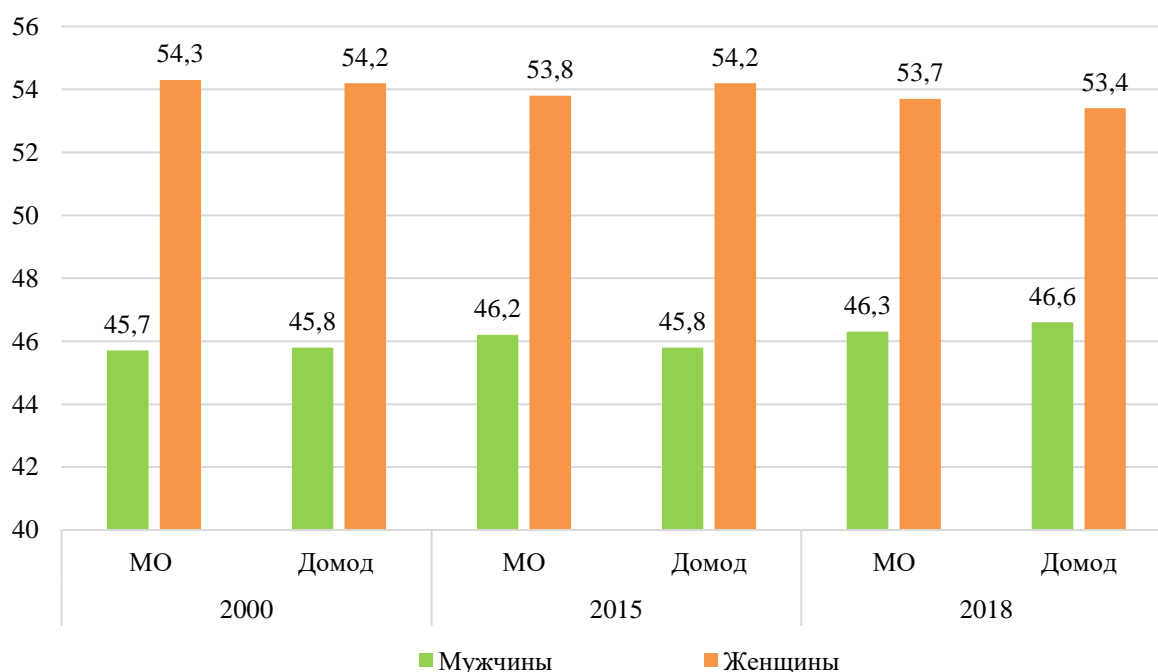


Рис. 1. Соотношение мужчин и женщин в % за 2000, 2015 и 2018 годы

Возрастная структура населения за изучаемый период времени изменилась следующим образом: в Московской области количество детей (0-14 лет) уменьшилось на 22,6%, трудоспособного населения (15-59 лет) увеличилось на 26,1%, старше трудоспособного населения (60+ лет)

увеличилось 30,7%; в городе Домодедово детей (0-14 лет) увеличилось на 120,6%, трудоспособного населения (15-59 лет) на 48,8%, старше трудоспособного возраста (60+ лет) увеличилось на 38,0% (от абсолютных значений) (рис. 2).

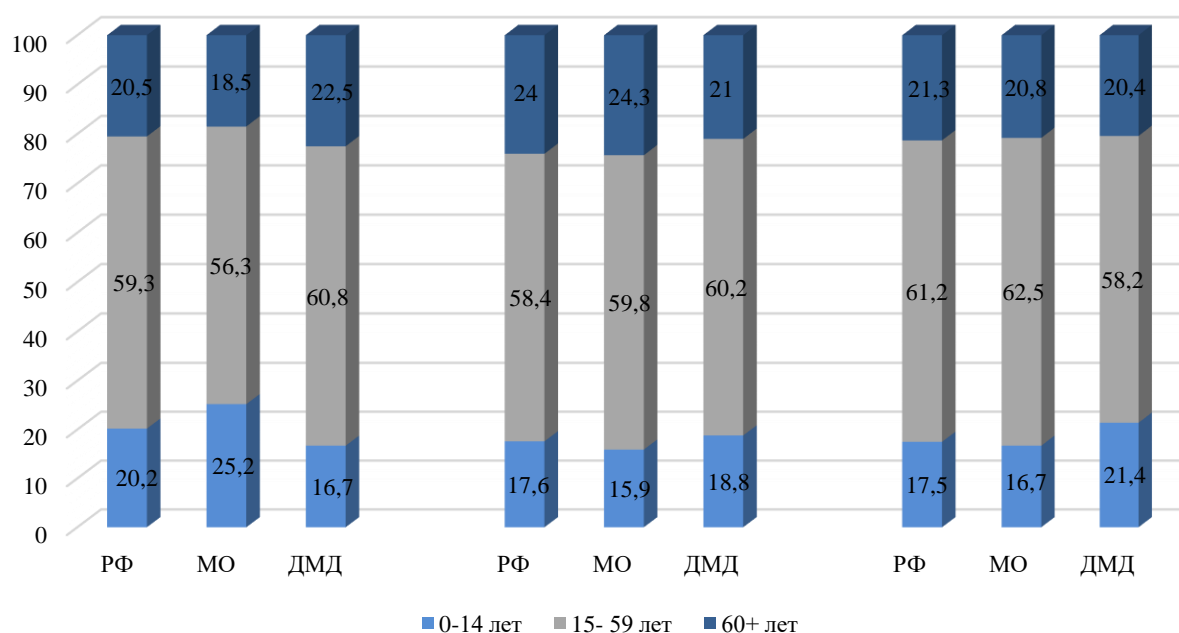


Рис. 2. Распределение постоянно живущего населения по основным возрастным группам по территориям за 2000, 2015 и 2018 годы (%)

Из приведенных данных видно, что за изучаемый период времени в Московской области произошло увеличение численности населения преимущественно за счет трудоспособного населения и лиц старше трудоспособного населения. При этом почти на четверть снизилось число детей, что приведет к увеличению нагрузки на трудоспособный контингент в будущем и определяет регрессивный тип структуры населения Московской области [4] (табл. 2).

В городе Домодедово за изучаемый

период времени отмечается резкое увеличение числа детей и лиц трудоспособного возраста и менее значительное увеличение лиц старше трудоспособного возраста. При этом доля детей и лиц трудоспособного возраста в общей структуре населения снизилась, а лиц старше трудоспособного возраста увеличилась. Данный факт свидетельствует о высоком миграционном притоке в город населения фертильного возраста. Однако структура населения города Домодедово имеет регрессивный тип.

Таблица 2

Экономико-демографическая нагрузка на 1000 человек трудоспособного населения нетрудоспособным контингентом (детьми (0-14 лет) и лицами старше трудоспособного возраста (60 лет и старше)) в г. Домодедово (‰)

Годы	2000	2010	2015	2018	Изменения в 2015 г. к 2000 г. в %	Изменения в 2018 г. к 2000 г. в %
Нагрузка детьми	227,8	216,7	291,5	337,7	+27,9	+48,2
Нагрузка пожилыми	287,4	270,6	265,6	266,5	-7,6	-7,3
Нагрузка детьми и пожилыми	515,2	487,3	557,1	604,2	+8,1	+17,3

Изменение демографической нагрузки на трудоспособное население в городе

Домодедово идет за счет увеличения доли детей (+48,2%). Доля пожилого континген-

та снизилась на 7,3%. Это является положительным фактором в будущем, так как дети перейдут в трудоспособный возраст. При условии сохранения данной тенденции можно будет говорить о смене типа структуры населения. Однако, сейчас тип структуры населения остается регрессивным [5].

Миграция – это сложный процесс перемещения населения, играющий важную роль в экономическом развитии региона, в формировании и размещении численности населения. Структура и интенсивность движения населения зависит в основном социально-экономическими условиями на территории.

С 2000 по 2002 гг. отмечалось увеличение миграционного притока в Московскую область, затем резкий спад в 2003 году, а с 2005 года отмечается постоянный рост с корректировкой уровня притока мигрантов. За изучаемый период времени миграционный приток в Московскую область увеличился на 84,3%.

В городе Домодедово с 2000 года отмечается более плавный рост миграционного потока, чем в области, с периодами снижения и пиковыми значениями притока в 2003, 2011 и 2016 гг. За изучаемый период времени миграционный приток в город Домодедово увеличился на 53,8% (рис. 3).

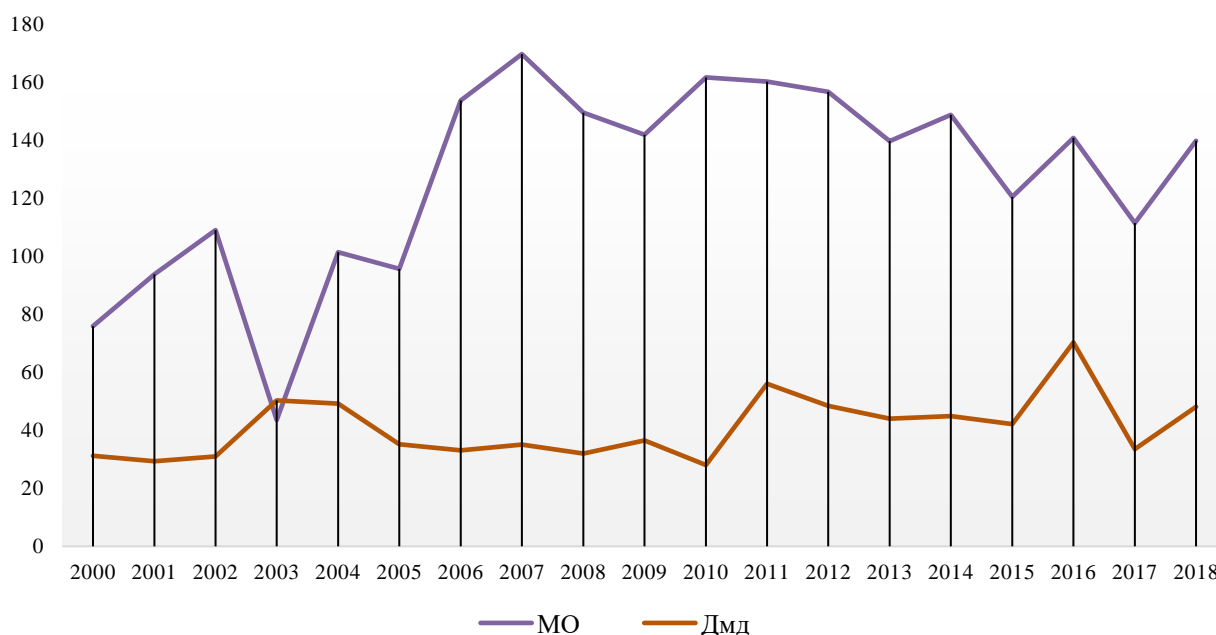


Рис. 3. Коэффициенты миграционного прироста в 2000-2018 гг. (на 10 тыс. чел. населения)

Воспроизводство населения

Рождаемость – важнейший демографический показатель, определяемый как количество рождений за определенный период времени на определенной территории. Она определяет рост или убыль народонаселения.

Резкие изменения социально-экономической ситуации в России в 90-х годах прошлого века негативно отразились на демографической ситуации и особенно на рождаемости. Эти процессы затронули все регионы страны, в том числе и Москов-

скую область и г. Домодедово.

В Московской области с 2000 по 2018 год коэффициент рождаемости увеличился на 50,7%, а относительно 1990 года на 7,8%. В городе Домодедово за изучаемый период времени коэффициент рождаемости увеличился на 31,1%, а относительно 1990 года на 18% (рис. 4).

Суммарный коэффициент рождаемости в Московской области увеличился на 47,1% за изучаемый период, а относительно 1990 года – на 6,3%. В городе Домодедово за аналогичный период времени

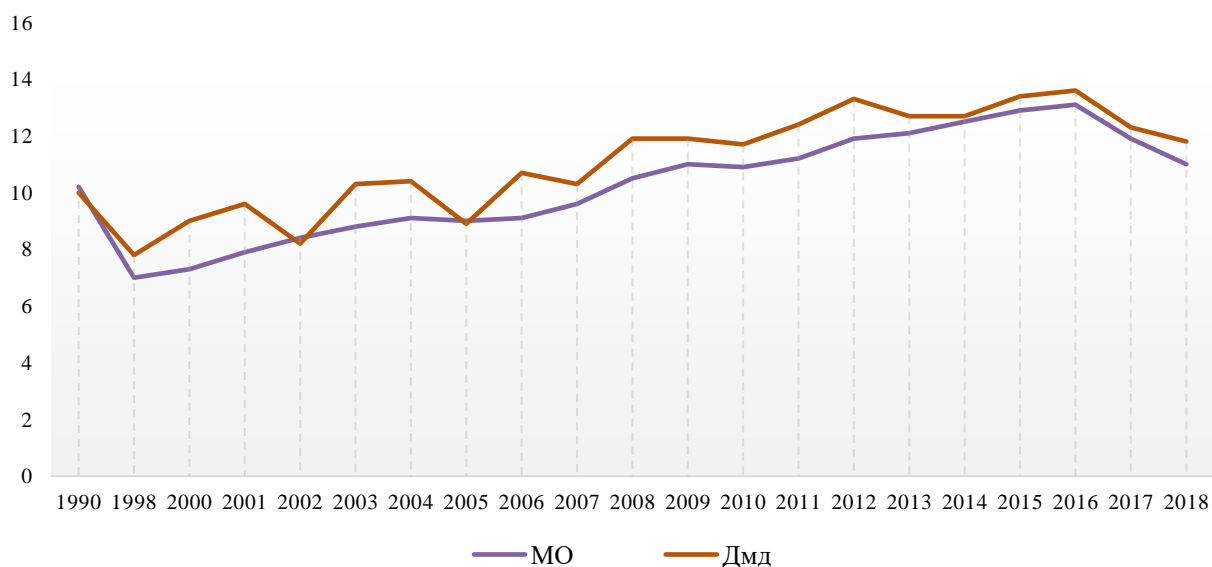


Рис. 4. Коэффициент рождаемости населения Московской области и г. Домодедово с 1990 по 2018 гг. /‰

суммарный коэффициент рождаемости увеличился на 55,3%, а относительно 1990 года – на 15,1%. При этом значения коэффициента ниже «2», т.е. в семье рождается 1-2 ребенка, а это означает отсутствие расширенного воспроизводства (табл. 3).

В ЦФО и стране в целом суммарный коэффициент рождаемости увеличился за изучаемый период времени, однако

относительно 1990 года он остается ниже на 12,2% и на 16,4% соответственно. Из приведенных данных можно сделать вывод, что рост численности населения за изучаемый период времени в Московской области и г. Домодедово идет за счет преимущественно межрегиональной и международной миграции.

Таблица 3

*Суммарный коэффициент рождаемости
(среднее число рождений на одну женщину репродуктивного возраста)*

Территория/годы	1990	2000	2010	2011	2012	2013	2014	2015	2016	2017	2018
РФ	1,89	1,20	1,57	1,58	1,69	1,72	1,75	1,77	1,76	1,62	1,58
ЦФО	1,64	1,07	1,37	1,37	1,47	1,48	1,51	1,56	1,6	1,47	1,44
МО	1,44	1,04	1,37	1,38	1,49	1,52	1,6	1,65	1,73	1,61	1,53
г. Домодедово	1,39	1,03	1,37	1,39	1,48	1,53	1,59	1,64	1,69	1,65	1,60

Смертность населения

Смертность – один из важнейших демографических показателей, наряду с рождаемостью, в котором находят свое отражение социально-экономические и медико-социальные факторы, оказывающие прямое или косвенное влияние на уровень и тенденции смертности.

Так же смертность оказывает влияние на численность населения, на возрастную структуру населения и зависит от

возрастно-полового состава населения и особенно трудоспособного.

При анализе данных на рисунке 5 можно сделать вывод, что за изучаемый период времени коэффициент общей смертности населения Московской области уменьшился на 29,5%, а относительно 1990 года выше на 0,8%. В городе Домодедово на период с 2000 по 2018 гг. коэффициент общей смертности уменьшился на 31,7%, а относительно 1990 года – на 2,6%.

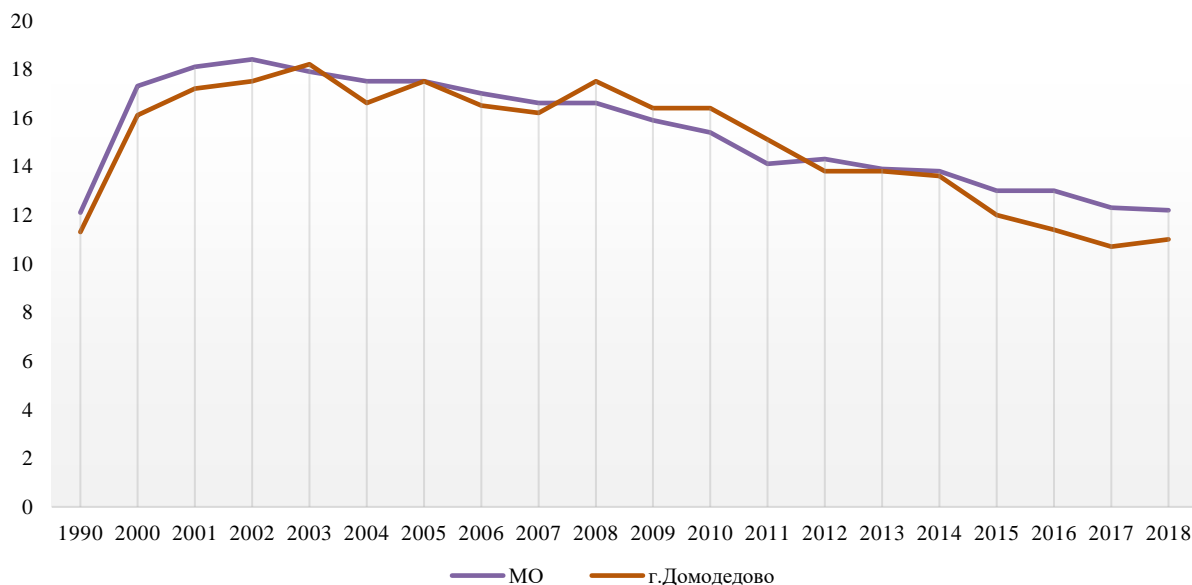


Рис. 5. Коэффициент общей смертности населения Московской области и г. Домодедово с 1990 по 2018 гг. /‰

Важную роль в изучении демографических процессов исследуемой территории играет возрастно-половая структура смертности населения и особенно младенческая и смертность трудоспособного населения.

Коэффициент младенческой смертности в Московской области за изучаемый период времени снизился на 3,2 раза, а относительно 1990 года – на 3,7 раза. В

городе Домодедово за тот же период времени этот показатель снизился на 3,5 раза, а к 1990 году – в 8,4 раза. Полученные данные могут говорить об улучшении перинатальной помощи и современных подходов к лечению недоношенных младенцев педиатрическими службами. Данная тенденция отмечается и по ЦФО и стране в целом (табл. 4).

Таблица 4

**Коэффициент младенческой смертности
(число детей умерших в возрасте до 1 года), ‰**

Территория/годы	1990	2000	2005	2010	2011	2012	2013	2014	2015	2016	2017	2018
РФ	17,4	15,3	11,0	7,5	7,4	8,6	8,2	7,4	6,5	6,0	5,6	5,1
ЦФО	16,0	13,6	10,0	6,6	6,5	7,8	7,6	6,5	6,0	5,6	5,1	4,8
Московская область	15,1	13,3	9,8	6,7	6,1	7,4	7,1	6,8	4,8	4,5	4,1	4,1
г.Домодедово	22,7	9,5	12,3	5,8	5,7	5,2	6,1	4,8	5,4	3,8	3,7	2,7

Смертность в трудоспособном возрасте является наиболее значимой с позиции социально-экономических аспектов и инвестиций государства. Государство вкладывает в здоровье, воспитание и образование детей, которые затем должны вступить в трудоспособный возраст и «отдать долги» государству и обществу. С этой точки зрения смертность в трудо-

способном возрасте, и особенно, в начале этого периода – самая значительная потеря для государства и общества [6].

Смертность трудоспособного населения города Домодедово за изучаемый период времени снизилась на 31,6% в абсолютных значениях. Доля умерших в трудоспособном возрасте от всех умерших уменьшилась с 37,1 до 28,5%. Отмечается

стойкая тенденция превалирования смертности мужчин в трудоспособном возрасте (в 4 раза выше, чем у женщин), что может говорить о сверхсмертности мужчин в трудоспособном возрасте.

В Московской области отмечается схожая тенденция смертности в трудоспособном возрасте. С 2000 по 2018 гг. смертность трудоспособного населения области

уменьшилась на 34,1% в абсолютных значениях. Доля умерших в трудоспособном возрасте от всех умерших уменьшилась с 28,2 до 22,7%. Однако превалирование мужской смертности над женской в трудоспособном возрасте остается практически неизменным. Отмечается небольшое снижение доли мужчин и увеличение доли женщин в смертности трудоспособного контингента (рис. 6).

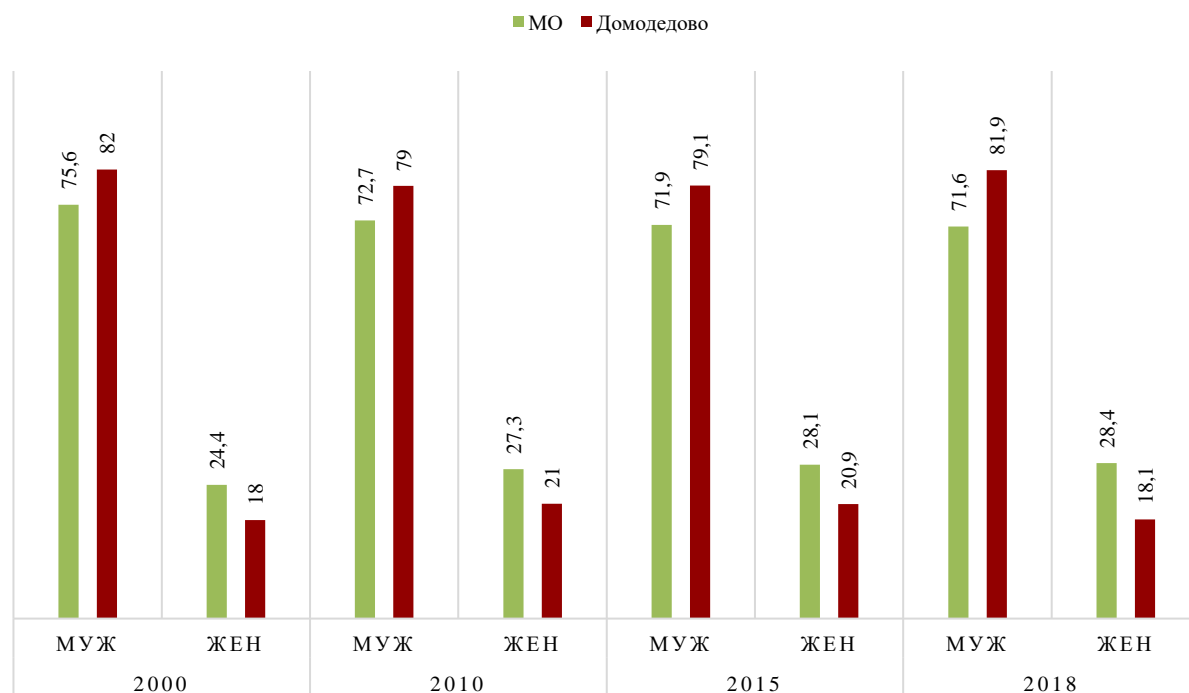


Рис. 6. Число умерших в трудоспособном возрасте в Московской области и г. Домодедово (2000-2018 гг., %)

Естественный прирост (убыль) населения

При анализе данных естественного движения населения Московской области и города Домодедово, можно сделать заключение о том, что естественный прирост населения области за изучаемый период времени отрицательный, то есть происходит убыль населения; в городе Домодедово за изучаемый период времени отмечается небольшой естественный прирост населения, но есть тенденция к снижению (табл. 5).

При наличии показателей воспроизводства населения города Домодедово, можно рассчитать показатель степени

экономичности роста населения (оборота населения), как отношение естественного прироста к суммированию родившихся и умерших в течение года, умноженное на 100, что дает величину оборота населения, т.е. экономичность роста населения. По методике Курмана М.В. (1976) (цит. по Миловидову А.С., 1983) нами рассчитан показатель экономичности роста (оборота) населения Московской области (табл. 6). Данные показывают, что степень экономичности роста населения города в период с 2000 по 2018 год претерпевают значительные изменения. И по отношению к 1990 году отмечается стабильный положительный рост показателя [7-9].

Таблица 5

Естественный прирост (убыль) населения (1990, 2000, 2015 и 2018 гг.)

Годы	Всего, человек			‰		
	Родившиеся	Умерших	Естественный прирост, убыль (-)	Родившиеся	Умерших	Естественный прирост, убыль (-)
Московская область						
1990	68369	81578	-13209	10,2	12,1	-1,9
2000	47660	112519	-64859	7,3	17,3	-10,0
2015	94186	94210	-24	12,9	13,0	-0,1
2018	83088	92305	-9217	11,0	12,2	-1,2
г. Домодедово						
1990	563	568	-5	4,9	14,7	-9,8
2000	949	1960	-1011	7,8	16,1	-8,3
2015	2093	1879	214	13,4	12,0	1,4
2018	2066	1932	134	11,8	11,0	0,8

Таблица 6

Степень экономичности роста населения г. Домодедово в 1990, 2000, 2015 и 2018 гг.

Год	Число родившихся, тыс. человек	Число умерших, тыс. человек	Естественный прирост (убыль), ‰	Сумма родившихся и умерших, тыс. человек	Степень экономичности роста населения
1990	0,56	0,57	-0,01	1,13	$-0,01/1,13 \cdot 100 = -0,88$
2000	0,95	1,96	-1,01	2,91	$-1,01/2,91 \cdot 100 = -34,7$
2015	2,09	1,88	0,21	3,97	$0,2/4,0 \cdot 100 = 5,3$
2018	2,07	1,93	0,14	4,0	$0,14/4,0 \cdot 100 = 3,5$

Данный показатель легко рассчитывается и характеризует только количественную сторону процессов рождаемости и смертности, но дает дополнительный акцент для анализа естественного движения населения территорий.

Для полноценной характеристики состояния общественного здоровья определенной территории и включающей в себя все демографические процессы является средняя продолжительность предстоящей жизни (СППЖ). При анализе данных за изучаемый период времени с 2000 по 2018 гг. можно сделать вывод, что в Московской области СППЖ увеличилась на 8,29 лет на оба пола. Причем у мужчин увеличилась на 10,02 года, а у женщин на 5,52 года.

В городе Домодедово за аналогичный период времени СППЖ увеличилась на 6,27 года на оба пола. Причем у мужчин увеличилась на 7,58 года, а у женщин на 4,52 года.

Однако уровень СППЖ на изучаемых территориях и стране в целом остается ниже уровней СППЖ в западноевропейских странах, странах северной Европы и некоторых азиатских странах (Бельгия, Нидерланды, Испания, Исландия, Финляндия, Норвегия, Гонконг, Сингапур) (табл. 7) [10].

Выводы

Численность населения Московской области за изучаемый период времени увеличилась на 13,2%, а города Домодедово на 123,9%. Таким образом, численность населения региона увеличивается в разы меньшими темпами, чем численность населения города Домодедово в начале XXI века. Данное увеличение происходит в основном за счет прибытия населения трудоспособного возраста по межрегиональной и международной миграции.

В 2018 году в Московской области проживало 53,7% женщин и 46,3% муж-

Таблица 7

**Средняя продолжительность предстоящей жизни населения
Московской области и г. Домодедово**

Территория, годы	Все население		
	Оба пола	Мужчины	Женщины
Московская область			
2000	65,23	58,53	72,56
2010	69,13	63,29	74,92
2015	72,26	67,05	77,12
2018	73,52	68,55	78,08
г. Домодедово			
2000	65,61	59,24	72,43
2010	67,26	61,74	72,97
2015	70,08	65,23	74,93
2018	71,88	66,82	76,95

чин, а в городе Домодедово 53,4% женщин и 46,6% мужчин, т.е. отмечаются схожие показатели, имеющие отчасти благоприятные перспективы в повышении рождаемости. Тенденция превалирования женской части населения отмечается с 30-летнего возраста и старше. Причем, чем старше возраст, тем более существенное увеличение числа женщин над числом мужчин.

Возрастно-половая структура населения в Московской области с 2000 по 2018 гг. изменилась за счет снижения доли детей (0-14 лет), увеличения доли трудоспособного населения (15-59 лет) и старше трудоспособного населения (60+ лет). В городе Домодедово за аналогичный период времени отмечается обратная тенденция, т.е. увеличение доли детей (0-14 лет) и снижение доли трудоспособного населения и старше трудоспособного населения. Возрастные группы населения области и города Домодедова формируются по регрессивному типу, но отмечается положительная динамика по городу Домодедово.

Экономико-демографическая нагрузка на трудоспособное население нетрудоспособным контингентом в городе Домодедово за изучаемый период времени увеличилась на 17,3%, причем в основном за счет увеличения числа детей, а пожилым контингентом – снизилось за этот же период времени на 7,3%. В будущем это даст увеличение числа трудоспособного населения и уменьшение экономико-демографической нагрузки.

Коэффициент рождаемости в городе Домодедово с 2000 по 2018 гг. увеличился на 31,1%, а относительно 1990 года на 18%. В Московской области отмечается схожая тенденция, но с меньшими уровнями коэффициента.

Суммарный коэффициент рождаемости в Московской области и городе Домодедово имеет стойкую тенденцию к увеличению, однако остается ниже значения «2», что говорит о 1-2-детных семьях, т.е. нет расширенного воспроизводства населения. Данная тенденция негативно сказывается на увеличении численности постоянно живущего населения.

Смертность населения Московской области за изучаемый период времени, а именно коэффициент общей смертности уменьшился на 29,5%, а относительно 1990 года выше на 0,8%. В городе Домодедово за период с 2000 по 2018 гг. коэффициент общей смертности уменьшился на 31,7%, а относительно 1990 года – на 2,6%.

Коэффициент младенческой смертности в Московской области за изучаемый период времени снизился на 3,2 раза, а относительно 1990 года на 3,7 раза. В городе Домодедово за тот же период времени данный показатель снизился на 3,5 раза, а к 1990 году – в 8,4 раза.

Смертность трудоспособного населения города Домодедово за изучаемый период времени снизилась на 31,6% в абсолютных значениях. Доля умерших в

трудоспособном возрасте от всех умерших уменьшилась с 37,1 до 28,5%. Отмечается стойкая тенденция превалирования смертности мужчин в трудоспособном возрасте (в 4 раза выше, чем у женщин), что может говорить о сверхсмертности мужчин в трудоспособном возрасте. Данная тенденция отмечается и по области в целом.

Естественное движение населения Московской области в начале XXI века имеет отрицательные значения, т.е. происходит убыль населения; в городе Домодедово отмечается небольшой естественный прирост населения, но есть тенденция к снижению.

При наличии показателей воспроизводства населения города Домодедово, можно рассчитать показатель степени экономичности роста населения (оборота населения), который претерпевает значительные изменения и характеризует количественную сторону вопроса и дает ряд дополнительных штрихов.

Средняя продолжительность предстоящей жизни в городе Домодедово в начале XXI (2000-2018 гг.) увеличилась на 6,27 года на оба пола, причем у мужчин она увеличилась на 7,58 года, а у женщин на 4,52 года. Однако уровень средней продолжительности предполагаемой жизни на изучаемых территориях и стране в целом остается ниже уровней средней продолжительности предполагаемой жизни в западноевропейских странах, странах северной

Европы и некоторых странах Азии.

В сложившейся в начале XXI века медико-демографической ситуации, при сохранении существующего уровня смертности лиц трудоспособного возраста, и особенно мужчин, в достаточно короткий срок может возникнуть дефицит трудовых ресурсов, что, в свою очередь, будет препятствовать созданию устойчивой ресурсной базы государства и дальнейшему экономическому развитию. Привлечение мигрантов возможно позволит решить острый дефицит трудовых кадров, но при этом создаст дополнительные вызовы для государства и общества.

Поэтому основными задачами социальной политики Российского государства являются мероприятия по улучшению демографической ситуации и увеличению ожидаемой продолжительности жизни. Стимулированию рождаемости, брачности, снижению смертности и разводимости. Но все это невозможно без улучшения уровня социально-экономического положения населения и особенно трудоспособного.

Дополнительная информация

Конфликт интересов. Авторы декларируют отсутствие явных и потенциальных конфликтов интересов, о которых необходимо сообщить в связи с публикацией данной статьи.

Этика. В исследовании использованы данные людей в соответствии с подписанным информированным согласием.

Финансирование. Исследование не имело спонсорской поддержки.

Литература

1. Лебедева И.В., Оленин Я.А. Здоровье населения – важнейший фактор социально-экономической стабильности страны // Евразийский союз ученых. 2015. №10. С. 109-110.
2. Александрова Г.А., Бачманов А.А., Булкина И.А., и др.; Щепин О.П., Медик В.А., ред. Здоровье населения региона и приоритеты здравоохранения. М.: ГЭОТАР-Медиа; 2010.
3. Российский статистический ежегодник 2019. М.; 2019. Доступно по: https://rosstat.gov.ru/storage/mediabank/Ejegodnik_2019.pdf. Ссылка активна на 19 мая 2020.
4. Оленин Я.А., Лебедева И.В. Демографическая характеристика Московской области в начале XXI века // Вестник Российского университета Дружбы народов. Серия: Медицина. 2019. Т. 23, №4. С. 418-430. doi:10.22363/2313-0245-2019-23-4-418-430
5. Лебедева И.В., Волков В.В. Значение показателя экономико-демографической нагрузки населения и степени экономичности роста населения в оценке проблем народонаселения и общественного здоровья на территории // Вестник Самарского муниципального института управления. 2012. №1. С. 144-148.
6. Волков В.В. Состояние здоровья населения и демографические процессы муниципального промышленного образования субъекта Российской Федерации (на примере муниципального образования г. Тольятти Самарской области Приволжского Федерального округа Российс-

- кой Федерации). Автореферат дис. ... канд. мед. наук. Оренбург; 2013.
7. Миловидов А.С. Годы жизни и труда. М.: Финансы и статистика; 1983.
 8. Медик В.А., Токмачев М.С. Руководство по статистике здоровья и здравоохранения. М.: Медицина; 2006.
 9. Киселев С.Н. Тенденции демографической нагрузки и экономичности роста населения Дальневосточного Федерального округа в начале XXI века // Дальневосточный медицинский журнал. 2017. №1. С. 78-82.
 10. WHO. Life expectancy and Healthy life expectancy. Data by Country. Доступно по: <https://apps.who.int/gho/data/node.main.688>. Ссылка активна на 19 мая 2020.
- References**
1. Lebedeva IV, Olenin YaA. Zdorov'ye naseleniya – vazhnyy faktor sotsial'no-ekonomicheskoy stabil'nosti strany. *Evrasiyskiy Soyuz Uchenykh*. 2015;(10):109-10. (In Russ).
 2. Aleksandrova GA, Bachmanov AA, Bulkina IA, et al.; Shchepin OP, Medik VA, editors. *Zdorov'ye naseleniya regiona i priority zdravookhraneniya*. Moscow: GEOTAR-Media; 2010. (In Russ).
 3. Russian Statistical Yearbook 2019. Moscow; 2019. Available at: https://rosstat.gov.ru/storage/media/bank/Ejegodnik_2019.pdf. Accessed: 2020 May 19. (In Russ).
 4. Olenin YA, Lebedeva IV. Demographic characteristics of the Moscow region at the beginning of the XXI century. *RUDN Journal of Medicine*. 2019; 23(4):418-30. (In Russ). doi:10.22363/2313-0245-2019-23-4-418-430
 5. Lebedeva IV, Volkov VV. Indicator of economical and demographical population loading and the growth economy in evaluating the population growth problems and public health within the territory. *Vestnik Samarskogo munitsipal'nogo instituta upravleniya*. 2012;(1):144-8. (In Russ).
 6. Volkov VV. *Sostoyaniye zdorov'ya naseleniya i demograficheskiye protsessy munitsipal'nogo promyshlennogo obrazovaniya sub'yekta Rossiyskoy Federatsii (na primere munitsipal'nogo obrazovaniya g. Tol'yatti Samarskoy oblasti Privolzhskogo Federal'nogo okruga Rossiyskoy Federatsii)* [dissertation]. Orenburg; 2013. (In Russ).
 7. Milovidov AS. *Gody zhizni i truda*. Moscow: Finansy i statistika; 1983. (In Russ).
 8. Medik VA, Tokmachev MS. *Rukovodstvo po statistike zdorov'ya i zdravookhraneniya*. Moscow: Meditsina; 2006. (In Russ).
 9. Kiselev SN. Trends of demographic burden and economic growth of the population of the far Eastern Federal District at the beginning of the 21st century. *Dal'nevostochnyy Meditsinskiy Zhurnal*. 2017; (1):78-82. (In Russ).
 10. WHO. Life expectancy and Healthy life expectancy. Data by Country. Available at: <https://apps.who.int/gho/data/node.main.688>. Accessed: 2020 May 19.

Информация об авторе [Author Info]

Оленин Ярослав Анатольевич – аспирант кафедры общественного здоровья и здравоохранения, Московский государственный медико-стоматологический университет им. А.И. Евдокимова, Москва, Российская Федерация.
SPIN-код: 3306-2258, ORCID ID: 0000-0002-0972-6102.

Yaroslav An. Olenin – PhD-student of the Department of Public Health and Public Health, Evdokimov Moscow State University of Medicine and Dentistry, Moscow, Russian Federation.
SPIN-код: 3306-2258, ORCID ID: 0000-0002-0972-6102.

Цитировать: Оленин Я.А. Демографическая характеристика муниципального образования Московской области в начале XXI века (на примере города Домодедово) // Наука молодых (Eruditio Juvenium). 2020. Т. 8, №4. С. 511-523. doi:10.23888/HMJ202084511-523

To cite this article: Olenin YA. Demographic characteristics of municipal entity in Moscow region at the beginning of XXI century (on an example of Domodedovo town). *Science of the young (Eruditio Juvenium)*. 2020;8(4):511-23. doi:10.23888/HMJ202084511-523

Поступила / Received: 19.05.2020
Принята в печать / Accepted: 01.12.2020